

Septiembre, 2024

INFORME

Empleo

ANÁLISIS DEL MERCADO DE TRABAJO

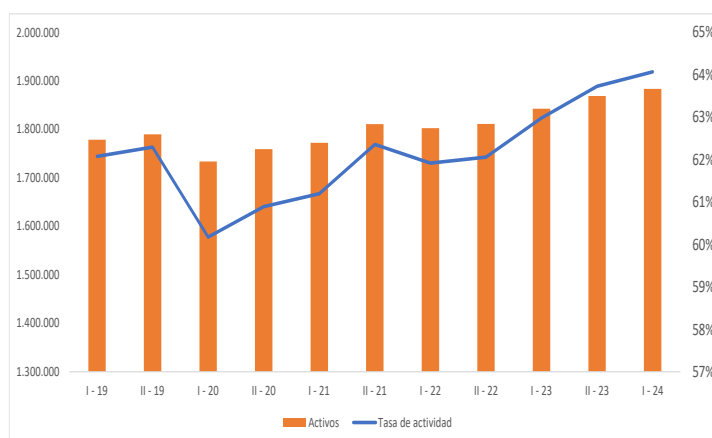
Primer semestre de 2024

Introducción.-

El número de personas que se encuentran disponibles para trabajar continuó creciendo en lo que va del año y supera ampliamente los registros de 2019. La tasa de actividad durante el primer semestre del año se situó en 64,1%, sensiblemente por arriba del 62,1% registrado en igual período de 2019. Así, la cantidad de personas activas (ya sea que estén ocupadas o desocupadas), asciende a 1.884.000, unas 105.000 más respecto a la oferta laboral vigente antes de la pandemia.

El siguiente gráfico muestra el pronunciado descenso de la tasa de actividad producido en marzo de 2020 por el COVID 19 y la posterior recuperación y crecimiento hasta los niveles actuales.

Tasa de actividad y activos por semestre¹

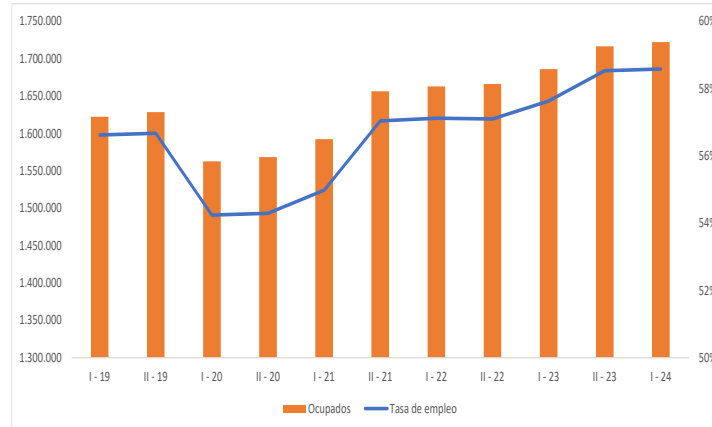


El buen desempeño de la tasa de actividad estuvo acompañado por una suba en la tasa de empleo que en el primer semestre del año se ubicó en 58,6%, lo que se corresponde con 1.722.000 ocupados. Esta tasa de empleo es mayor al 57,6% registrado en igual período del año anterior, lo que implica la creación de unos 36.000 puestos de trabajo entre ambos períodos. También supera el valor de la tasa de empleo vigente en el primer semestre de 2019 que fue de 56,6%.

Luego de la fuerte mejora del empleo observada en 2023, el registro del primer semestre de este año muestra cierto estancamiento en la tasa de empleo, que de todas formas se ubica en el pico más alto al considerar los últimos 5 años.

¹. Las cifras presentadas provienen de informes divulgados por el Instituto Nacional de Estadística.

Tasa de empleo y ocupados por semestre



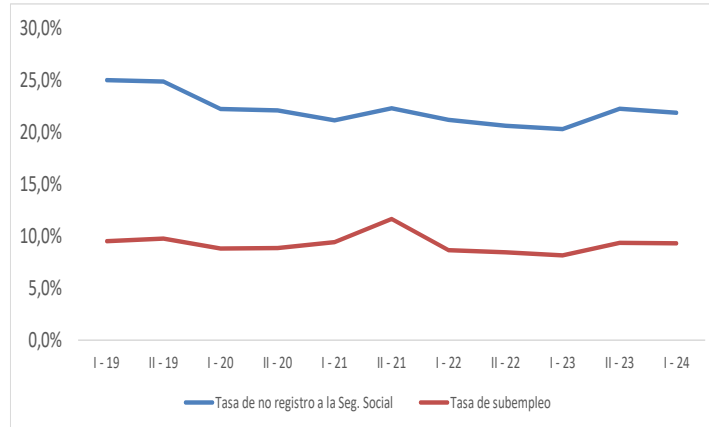
Tal como lo hemos venido señalando en informes anteriores, estos niveles alcanzados en la tasa de empleo que superan los niveles previos a la pandemia, vienen acompañados de algunas luces amarillas que es necesario señalar.

Por un lado, luego de una pronunciada caída en la proporción de ocupados no registrados a la seguridad social a partir de 2020 explicada por la fuerte caída del empleo informal que provocó la pandemia, en el primer semestre de 2024 la tasa de no registro se ubicó en 21,9%, por encima del 20,3% observado en igual período del año anterior.

Este aumento reciente en la informalidad representa un incremento de más de 34.000 ocupados que no cotizan a la seguridad social, una cifra casi igual a la cantidad de empleos creada en el último año. Este análisis pone en evidencia los problemas en la calidad de los puestos de trabajo que la economía está generando.

Desde una perspectiva de empleo decente, si bien la informalidad se encuentra en niveles más bajos respecto a los años previos a la pandemia, en el último año la mejora del empleo estuvo fuertemente concentrada en el sector informal de la economía, lo que implica puestos de trabajo más precarios y sin derechos fundamentales a la protección social para trabajadoras y trabajadores.

Tasa de no registro a la seguridad social y subempleo por semestre



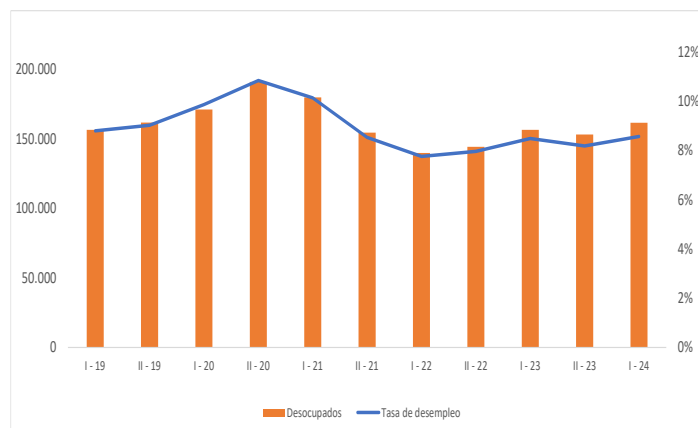
Por su parte, el subempleo, es decir, aquellas personas que tienen una carga horaria insuficiente y desean y están disponibles para trabajar más tiempo, también se incrementó en el período más reciente, y durante los primeros seis meses del año alcanzó una tasa de 9,3%.

La tasa de desempleo es otro de los indicadores que ha mostrado cierto empeoramiento en las últimas mediciones publicadas por el INE. Esto ocurre porque si bien la economía genera nuevos puestos de trabajo, estos son insuficientes para compensar el mayor crecimiento de la cantidad de personas que busca empleo comentado al inicio del informe.

Así, la tasa de desempleo del primer semestre se ubicó en 8,6%, un valor muy similar al 8,5% registrado en igual período de 2023 y también al 8,8% registrado en los primeros seis meses de 2019.

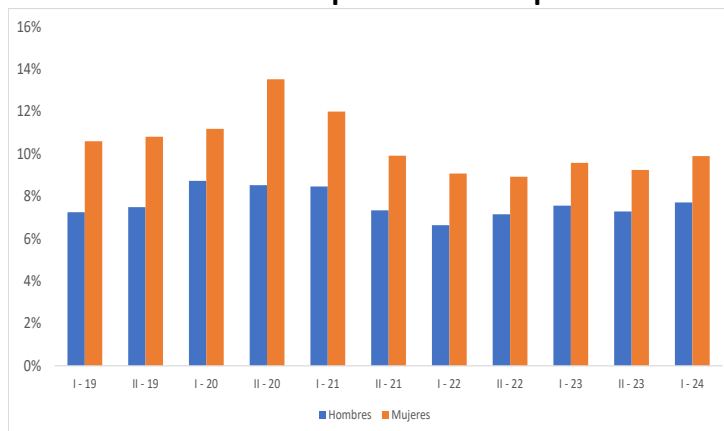
Por lo tanto, además de que la mejora del empleo se concentra en puestos de trabajo de alta precariedad (no registro a la seguridad social y subempleo), en el primer semestre del año el total de desocupados fue de 161.500, unos 5.000 más respecto a los observados en igual período del año anterior.

Tasa de desempleo y desocupados por semestre



Adicionalmente, persisten brechas importantes por sexo y tramo etario que son características estructurales del mercado laboral uruguayo. La tasa de desempleo de las mujeres se ha venido ubicando próxima al 10% mientras que en el caso de los hombres el porcentaje se ubica en el entorno al 7,5%.

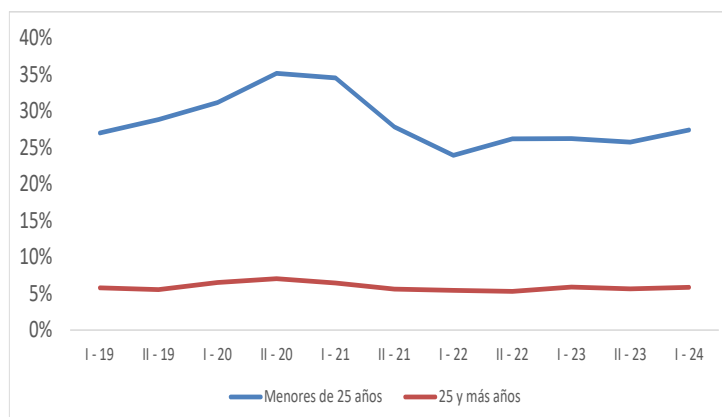
Tasa de desempleo semestral por sexo



Por su parte, los jóvenes presentan problemas asociados al acceso y la calidad del empleo significativamente mayores a los del resto de la población, con una brecha muy marcada con respecto a la desocupación. Durante el primer semestre del año, los menores de 25 años presentaron una tasa de desempleo de 27,4%, una cifra casi 5 veces mayor a la registrada para la población de 25 años y más, que se ubicó en 5,8%.

En el siguiente gráfico se observa como durante la pandemia el crecimiento del desempleo se concentró particularmente en los jóvenes, y también fueron los jóvenes quienes mejor desempeño mostraron durante la recuperación posterior.

Tasa de desempleo semestral por tramo etario



A continuación se analizan los principales indicadores del mercado de trabajo por departamento. El siguiente cuadro permite observar que durante el segundo trimestre del año varios departamentos registraron tasas de desempleo sensiblemente más altas respecto a la del promedio del país: Treinta y Tres 13,5%, Paysandú 12,2%, Artigas 11,4%, Río Negro 10,5% y San José 10,2%.

Por su parte, el no registro a la seguridad social presenta tasas significativamente más elevadas en el interior del país. Los departamentos más afectados son Cerro Largo (41,7%) y Artigas (41,5%).

Principales indicadores del mercado laboral por departamento – II trimestre 2024

	Tasa de Actividad	Tasa de Empleo	Tasa de Desempleo	No registro a la seg. Social
Montevideo	64,8%	59,9%	7,6%	13,8%
Artigas	61,4%	54,4%	11,4%	41,5%
Canelones	64,4%	58,2%	9,6%	23,2%
Cerro Largo	60,1%	55,5%	7,6%	41,7%
Colonia	62,7%	57,9%	7,5%	19,2%
Durazno	61,1%	56,9%	6,9%	22,2%
Flores	56,8%	53,3%	6,2%	14,1%
Florida	62,9%	57,5%	8,6%	23,2%
Lavalleja	59,2%	53,8%	9,0%	20,3%
Maldonado	67,6%	62,7%	7,2%	23,3%
Paysandú	64,4%	56,5%	12,2%	21,6%
Río Negro	63,9%	57,2%	10,5%	22,4%
Rivera	62,4%	57,3%	8,1%	36,8%
Rocha	58,0%	52,8%	9,0%	35,3%
Salto	65,5%	59,6%	9,0%	33,1%
San José	61,7%	55,4%	10,2%	22,3%
Soriano	68,5%	63,1%	7,9%	32,7%
Tacuarembó	61,2%	55,3%	9,7%	34,3%
Treinta y Tres	57,3%	49,6%	13,5%	33,6%

Finalmente, otra de las dimensiones centrales que hacen a la calidad de empleo es el nivel de los ingresos laborales, situación que muestra una alta proporción de trabajadores con salarios sumergidos, con un deterioro significativo respecto a los niveles previos a la pandemia.

En 2023 la cantidad de ocupados con ingresos laborales por debajo de 25.000 pesos líquidos al mes por 40 horas de trabajo semanal afectó a 548.000 personas, una cifra significativamente mayor a las 453.000 observadas en 2019. Los datos representan un retroceso significativo respecto a la situación de los salarios sumergidos en 2019, dando cuenta de un crecimiento de casi 100.000 venticincomilpesistas respecto a ese año. Por su parte, el incremento en la cantidad de asalariados con salarios sumergidos fue de 47.000, pasando de 275.000 en 2019 a 322.000 en 2023.

Cuadro 2: Evolución de ingresos laborales entre 2019, 2022 y 2023 *

Franjas	2019				2022				2023			
	Ocupados		Asalariados		Ocupados		Asalariados		Ocupados		Asalariados	
Menos de 15.000	133.000	8%	50.000	4%	174.000	11%	61.000	5%	166.000	10%	57.000	5%
15.000 - 25.000	320.000	20%	225.000	19%	377.000	23%	261.000	22%	382.000	23%	265.000	22%
25.000 - 35.000	372.000	23%	287.000	25%	372.000	23%	293.000	25%	375.000	22%	295.000	25%
35.000 - 50.000	337.000	21%	270.000	23%	320.000	19%	253.000	22%	325.000	19%	256.000	21%
Más de 50.000	451.000	28%	330.000	28%	408.000	25%	298.000	26%	435.000	26%	325.000	27%
Total	1.612.000	100%	1.162.000	100%	1.651.000	100%	1.165.000	100%	1.683.000	100%	1.198.000	100%
Menos de \$ 25.000	453.000	28,1%	275.000	23,7%	551.000	33,4%	322.000	27,6%	548.000	32,6%	322.000	26,8%

* Expresado a precios de noviembre de 2022