

Noviembre, 2022

# INFORME

Empleo

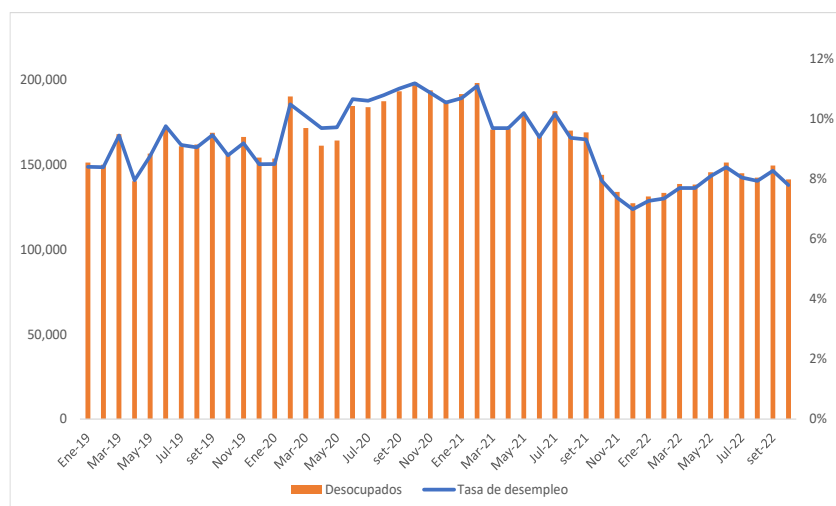
## ANÁLISIS DEL MERCADO DE TRABAJO Julio – Octubre 2022

## Evolución del desempleo.-

La tasa de desempleo en octubre se ubicó en 7,8%, un nivel muy similar al registrado en igual mes de 2021 (7,9%). Esta cifra se corresponde con unos 141.400 desempleados. Luego del crecimiento en la tasa de desempleo originado por la pandemia, se observó una mejora particularmente intensa en el segundo semestre del año pasado, que se frenó abruptamente -y exhibe un retroceso- al comenzar este año, y que en los últimos meses tendió a estancarse en un desempleo cercano al 8%.

De todas formas, el valor de octubre es algo alentador y de ratificarse la mejora observada en el último mes, el cierre del año podría marcar un panorama algo más auspicioso para 2023 en el marco de una economía que crecerá más lentamente que en los dos años previos; es decir, una vez finalizado el “efecto rebote”.

Desocupados promedio y tasa de desempleo mensual



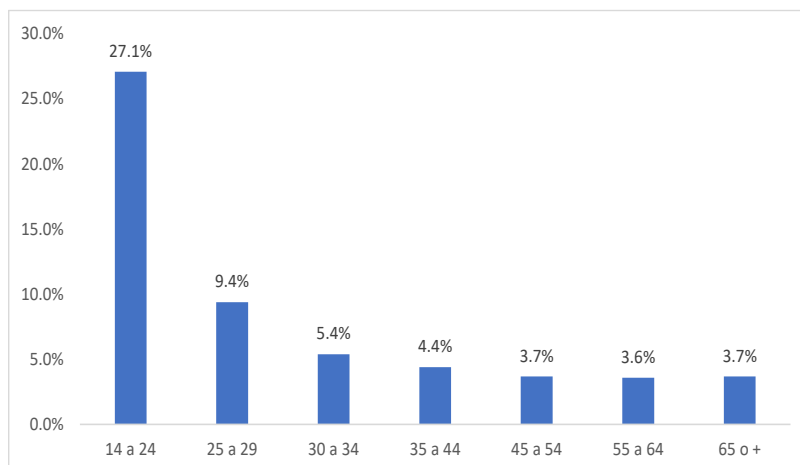
Fuente: Elaboración propia en base a datos del INE.

La tasa de desempleo es sensiblemente más alta entre las mujeres (8,9%) en relación a los hombres (6,9%). La brecha continúa siendo importante, aunque ha mostrado una tendencia levemente decreciente en relación a los registros observados durante el primer semestre del año.

En relación a la desocupación por tramos de edades, mientras la tasa de desempleo entre los menores de 25 años se ubica en 27,1%, el porcentaje se ubica por debajo del 4% para los mayores de 44 años de edad. El alto desempleo juvenil continúa siendo una de las

grandes debilidades del mercado laboral, que requiere políticas específicas para lograr una mejor inserción de este colectivo.

Tasa de desempleo por tramo etario (%) - octubre

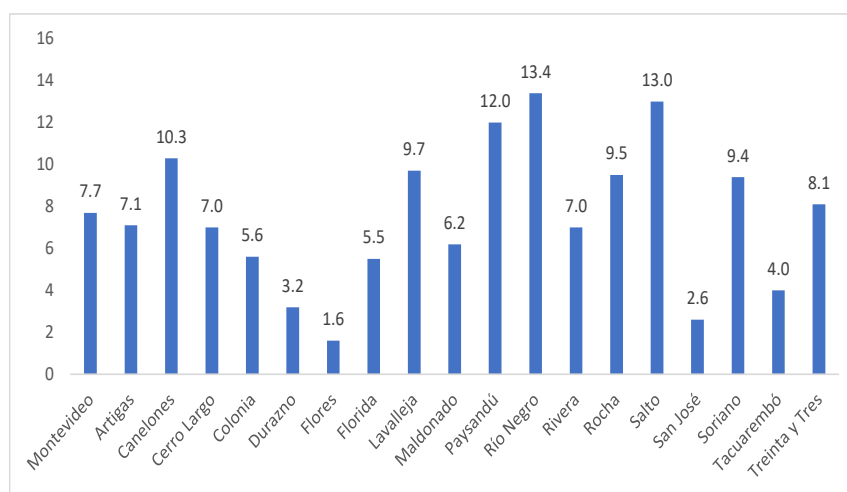


Fuente: Elaboración propia en base a datos del INE.

El desempleo también es mayor entre la población de menor nivel educativo: mientras que aquellos que no terminaron secundaria muestran tasas de desempleo superiores al 9%, el nivel baja a 1,3% para quienes lograron culminar educación terciaria.

Además, la tasa de desempleo presenta diferencias importantes por departamento.

Tasa de desempleo por departamento (%) – setiembre 2022



Fuente: Elaboración propia en base a datos del INE.

Al analizar el último dato departamental disponible correspondiente al mes de setiembre, Río Negro alcanzó la tasa de desempleo más alta con 13,4%, seguido por Salto (13,0%) y Paysandú (12,0%). En el otro extremo, los departamentos con menor desempleo son Flores (1,6%), San José (2,6%) y Durazno (3,2%).

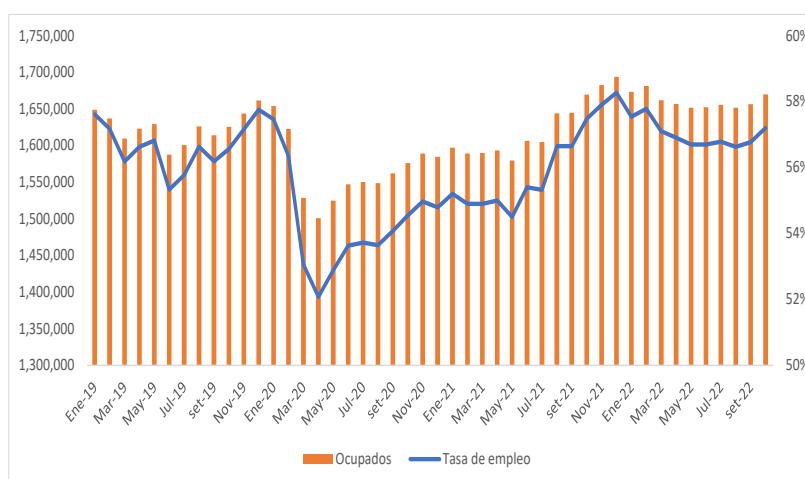
El INE también presentó información sobre el mercado de trabajo para los 8 municipios que pertenecen a Montevideo. Mientras las personas que residen en los municipios A y D presentan tasas de desempleo próximas a 11,5%, quienes residen en el municipio CH tienen una tasa de desempleo de 3,7%.

### Evolución del empleo.-

Por su parte, en octubre la tasa de empleo también mostró una mejora que detuvo la caída y posterior estancamiento observado durante 2022. Concretamente, este indicador -que refleja la relación entre los ocupados y quienes están en edad de trabajar (población de 14 años y más)-, se ubicó en 57,2% en octubre, algo por debajo del 57,5% observado en igual período de 2021.

Si bien el empleo muestra una mejora respecto a los guarismos registrados en los meses anteriores, aún se ubica por debajo de lo ocurrido un año atrás en plena recuperación del mercado laboral post pandemia. La tasa de empleo observada en octubre se corresponde con unos 1.670.000 ocupados.

Ocupados promedio y tasas de empleo mensual

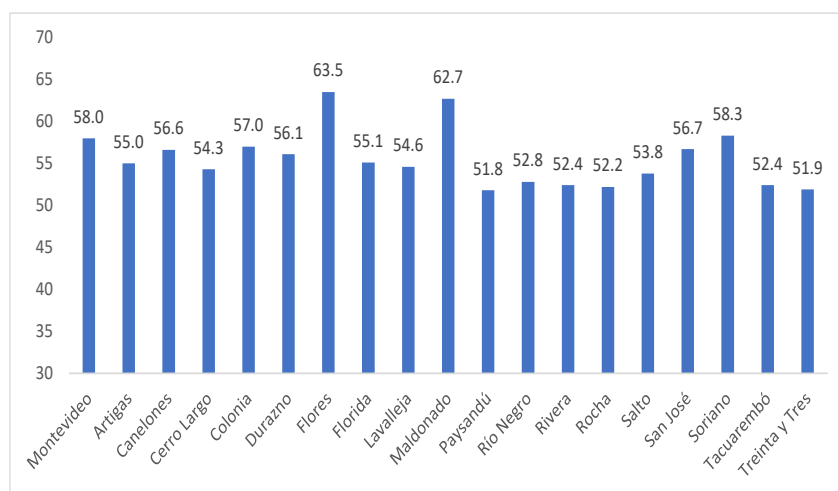


Fuente: Elaboración propia en base a datos del INE.

En octubre, la tasa de empleo de los hombres fue de 65,4% mientras que la de las mujeres se ubicó en 49,7%.

A nivel departamental, en setiembre las mayores tasas de empleo se registraron en Flores (63,5%) y Maldonado (62,7%). Dentro de Montevideo, el municipio B tuvo una tasa de empleo de 66,0% mientras que en el otro extremo, la del municipio A fue de 53,2%.

Tasa de empleo por departamento (%) – setiembre 2022



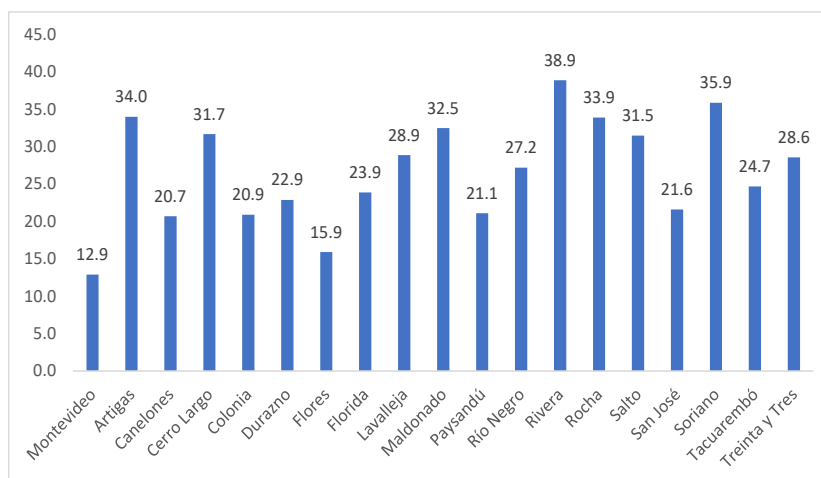
Fuente: Elaboración propia en base a datos del INE.

De acuerdo a los estándares técnicos a nivel internacional, se considera ocupado a todo aquel que declara haber trabajado al menos una hora en la semana anterior a la de la encuesta realizada por el INE. Ello supone que más allá de haber podido trabajar, muchos ocupados se desempeñan en empleos precarios y con remuneraciones sumergidas.

Si bien registró un descenso en los últimos 2 años, el no registro a la seguridad social afectó a un 20,5% del total de ocupados (unas 342.000 personas) en el mes de setiembre, mientras que el subempleo alcanza cerca del 8,2% del total de ocupados.

El interior del país presenta tasas de no registro a la seguridad social mayores a la de Montevideo. En setiembre, en Rivera el porcentaje de no registro fue de 38,9% mientras que en Soriano se ubicó en 35,9%, seguidos por Artigas y Rocha con niveles cercanos a 34%. Montevideo es el departamento con más baja informalidad (12,9%).

## Tasa de no registro a la seguridad social por departamento (%) – setiembre 2022



Fuente: Elaboración propia en base a datos del INE.

El no registro a la seguridad social es algo más intenso entre los hombres (21,9%) en relación a las mujeres (18,8%). Sin embargo, el subempleo es mayor para estas últimas, alcanzando a un 9,4% de las ocupadas.

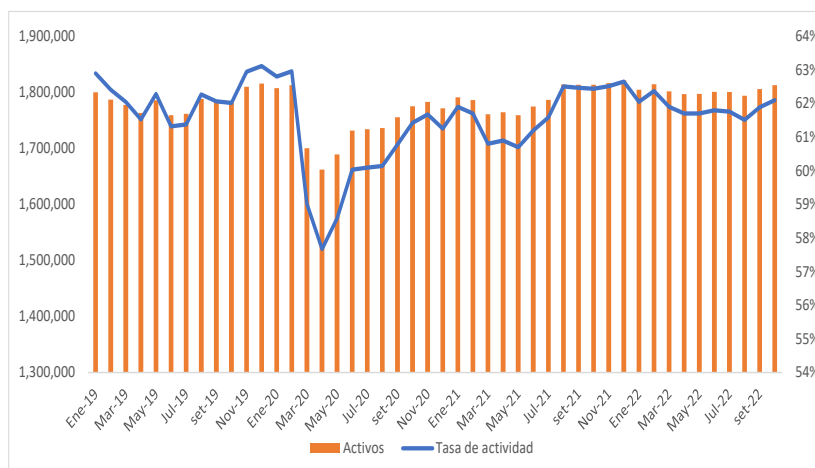
Por su parte, en relación al nivel de las remuneraciones, en el primer semestre de 2022 unos 541.000 ocupados percibieron remuneraciones por debajo de los 25.000 pesos líquidos al mes por 40 horas de trabajo semanal, representando un 35% del total de ocupados. Entre ellos, 169.000 no lograron superar los 15.000 pesos mensuales. Entre los asalariados, la cantidad de trabajadores con salarios sumergidos menores a 25.000 pesos líquidos al mes asciende a unos 320.000, lo que representa un 29% del total. En el otro extremo, unos 262.000 asalariados perciben ingresos mensuales por encima de 50.000 pesos.

### **Evolución de la actividad.-**

Por último, la oferta laboral se mide a través de la tasa de actividad, que se calcula como la proporción de personas disponibles para trabajar -ya sea que estén ocupadas o buscando activamente un empleo- respecto a la población en edad de trabajar. En octubre, la tasa de actividad volvió a crecer por segundo mes consecutivo ubicándose en 62,1%, pero también por debajo del 62,4% registrado en igual mes del año anterior.

La tasa de actividad todavía no retomó los registros alcanzados previo a la pandemia, indicando que al menos parte de quienes se ofrecían al mercado de trabajo, se retiraron de éste con la pandemia (dejaron de ser activos) y todavía no han vuelto.

Activos promedio y tasas de actividad trimestral



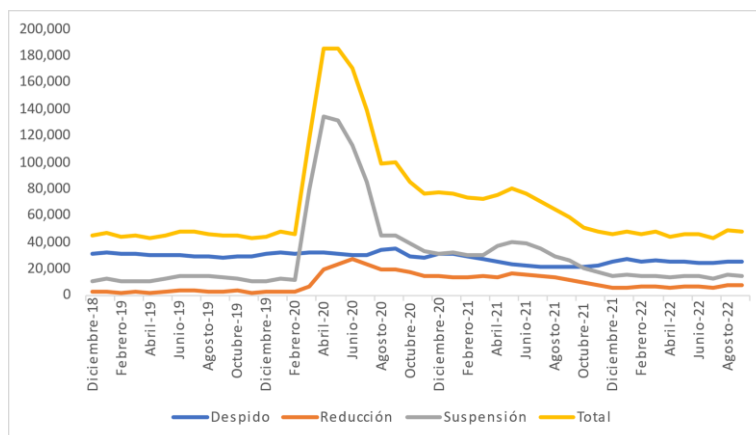
Fuente: Elaboración propia en base a datos del INE.

### La situación del seguro de desempleo.-

Luego del significativo aumento registrado a partir de la segunda quincena de marzo de 2020 a raíz de la pandemia, los beneficiarios del seguro de desempleo se han estabilizado en un valor relativamente similar al registrado antes de la crisis. En los primeros 9 meses de 2022, el promedio de beneficiarios fue de 46.500, unos 1.000 más en relación el promedio observado en igual período de 2019. De este total, cerca de 60% son beneficiarios del interior del país. El importe promedio del subsidio asciende a unos 21.300 pesos mensuales.

Sin embargo, si bien todavía no fue incorporado en las estadísticas oficiales difundidas por el BPS, el gobierno anunció que en octubre el total de beneficiarios al seguro de desempleo registró una reducción importante ubicándose en 42.591, una cifra que de mantenerse implicaría alcanzar niveles algo por debajo de los registrados en 2019.

## Beneficiarios en seguro de desempleo según causal



Fuente: Elaboración propia en base a datos de BPS.

En **síntesis**, los principales indicadores del mercado laboral en octubre han mostrado una leve mejora que contrasta con el mal desempeño observado en el resto del año, particularmente durante el primer semestre. Sin embargo, tanto la tasa de actividad como la de empleo en octubre fueron algo más bajas a las registradas en octubre de 2021, lo que refleja dificultades para consolidar la mejora que se verificó en los últimos meses del año pasado.